

Viikingid enne viikingeid

lihtsas keeles





1



Mis oli viikingitel kaasas?

Viikingid hoolitsesid oma välimuse eest.

Nende kammid olid tehtud põdra ja põhjapõdra sarvest.

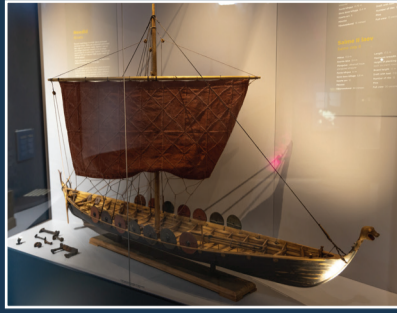
Lauamängude nupud olid tehtud vaala- ja veiseluust.

Lauamänge ei mängitud ainult lõbu pärast, need aitasid sõjakäike kavandada.

Kalleid asju hoiti meremehe-kastis.

Leitud meremehe-kastist on alles vaid rauast sang ja väike tabalukk.





2



Laevad – viikingite au ja uhkus

Viikingite laevad olid kiired ja neid oli lihtne juhtida.

Laevad liikusid aerude ja purjedega.

Kiil laeva põhjas aitas laeva püsti hoida (joonis 1).

Madal põhi lubas sõita madalas vees ja mööda jõgesid (joonis 2).

Mõlemad Salme laevad olid ära mädanenud: alles olid ainult väikesed puidutükid ja metallist osad.

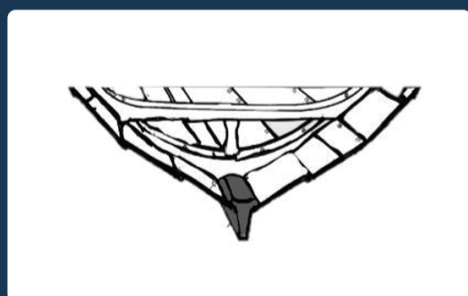
Laevad olid jätnud liiva sisse jäljed, mille järgi saadi teada, missugused need laevad kunagi olid.

Põhjamaa laevad ehitati nii, et küljelauad olid servapidi üksteise peal.

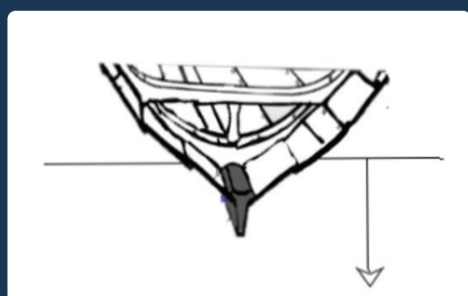
Küljelauad olid omavahel kinnitatud rauast neetidega.

Seestpoolt olid toeks kaared (joonis 3).

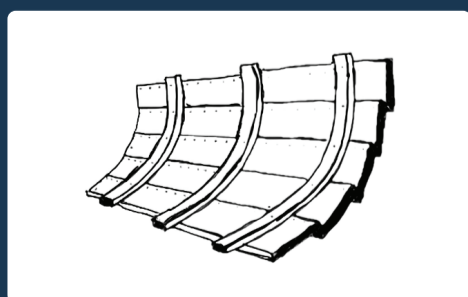
Joonis 1

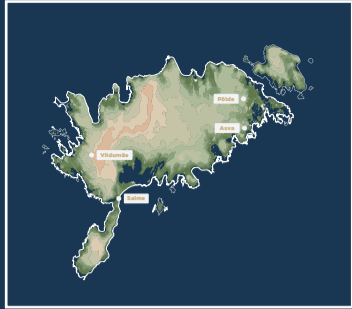


Joonis 2



Joonis 3





3



Lahingu jäljed

Armid meeste luudel näitavad,
et viikingid said surma lahingus.

Kõigepealt löödi vastast õlga või kätte, et teda nõrgemaks muuta.

Maha kukkunud sõjamees tapeti mõõgalöögiga pähe.

Salme laevadelt leiti palju noole-otsi,
aga nende järgi ei saa öelda,
kes viikingeid ründasid.

Samasuguseid noole-otsi kasutati tollal mitmel pool,
ka Saaremaal.





4



Sõjameeste relvad

Vanasti pandi surnutele hauda asju kaasa.

Salme laevadel olid kõige tähtsamad relvad – mõõgad ja vibud.

Odasid oli vähe ja kirveid ei olnud.

Sõjamehed kaitsesid end kilpidega.

Viikingeid kujutatakse tavaliselt kiivritega, aga Salme laevadel kiivreid ei olnud.

Paljud relvad olid enne matmist meelega ära rikutud, et vaenlased ei saaks neid kasutada.





5



Mõõgad

Salme 2. laevas oli kõigile kaasa pandud mõök, mõnele mitu.

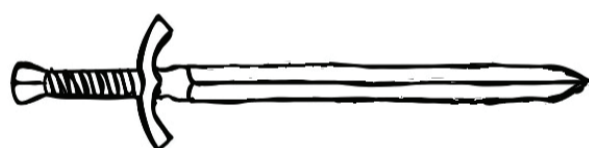
Suurem osa olid pikad sirged kaheteralised mõõgad (joonis 1).
(See tähendab, et mõlemad mõõgatera servad on teravad).

Vähem oli üheteralisi mõõku (joonis 2).
(See tähendab, et ainult üks mõõgatera serv on terav).

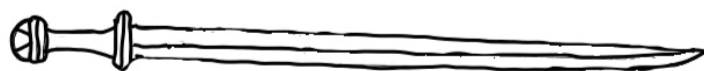
Mõned mõõgad olid eriti uhked ja kallid.

Leiti ka kaunistustega mõõga-tuppesid.

Joonis 1



Joonis 2





6



Vibud ja nooled

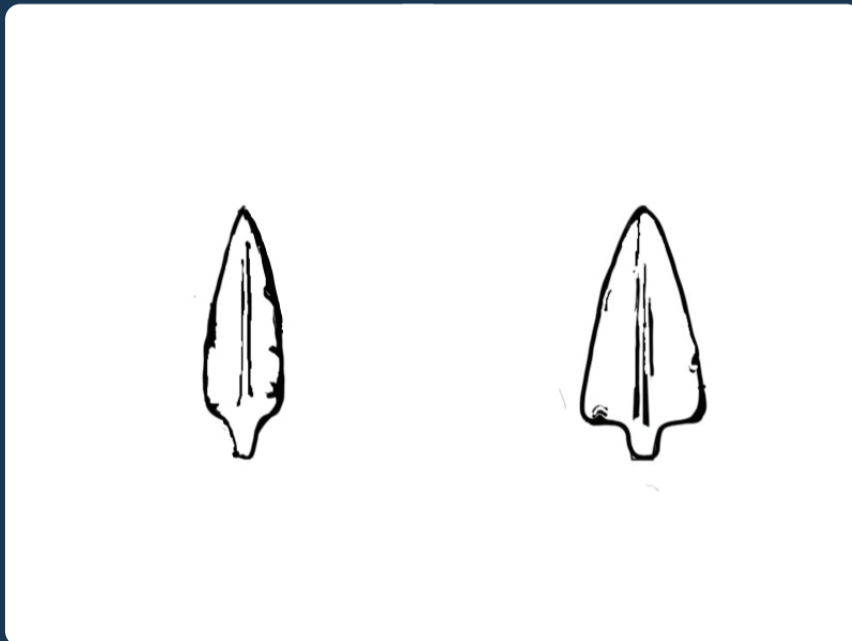
Vibudest ja nooltest olid alles ainult rauast noole-otsad (joonis 1).

Mõned noole-otsad olid hauda kaasa pandud, teised olid vaenlase lastud.

Ühel mehel leiti noole-otsad puusast.

Kolmeharuline noole-ots võis olla süütenool, millega vaenlase laeva põlema sai panna.

Joonis 1





7



Eriline mees

Üks meestest oli teistest erinev.

(Vaata: luustik 12)

Kui ta suri, oli ta 25-35-aastane,
169 cm pikk ja kaalus 73 kilo.

Tal oli sünnist saadik erivajadus:
tema pealuu ja kael olid kokku kasvanud.

Tal oli lühike ja kange kael,
ilmselt olid tal pidevad valud
ja ta ei olnud hea võitleja.

Tavaliselt sellist inimest sõjameheks ei võetud.

Sellele mehele oli hauda kaasa pandud
põhjapõdra sarvest kamm,
üks mängunupp
ja rõngas-mõök.

Võib arvata, et see oli tähtis mees –
pealik või kuningas.





8



Rõngasmõök

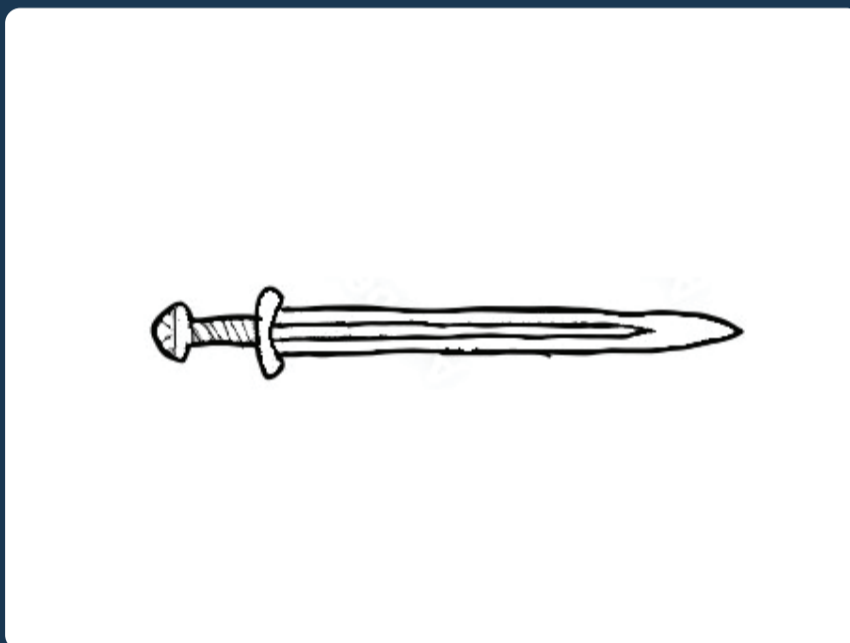
Erilise mehe luustiku kõrval olid mõõga tükid.

Mõõgal oli olnud kullatud käepide, mille küljes sõrmuse kujuline rõngas.

Selle rõnga tõttu öeldakse selliste mõõkade kohta: rõngas-mõök (joonis 1).

Arvatakse, et rõngas-mõõku kandsid vaid kuningad ja kõrgeist soost inimesed.

Joonis 1





9



Meeste riided ja ehted

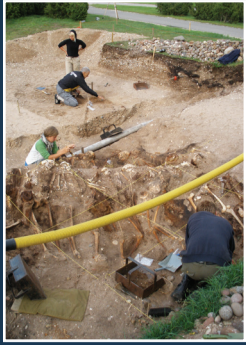
Salme laevadest leiti väga vähe ehteid, ilmselt olid mehed üsna lihtsalt riides.

Ühel mehel oli kaelas karukihvast ehe.

Mõnel mehel olid käe ümber klaaspärlid.

Paksemad villased riided olid õlal kinnitatud rauast sõlega.





10



Surnud sõdalaste laev-matused

Matuste jaoks valitud laevad veeti kaldast kaugemale, kõrgemasse kohta.

Surnud sõjamehed pandi laevadesse ja laev kaeti mullaga.

Tavaliselt maeti ühte laeva üks sõjamees.

Salme laeva-matus oli teistsugune: siin oli 2 laevas 34 surnud sõjameest, kes olid laotud üksteise peale.

Üks alumine surnud sõjamees oli teistest veidi eemal.

Talle oli kaasa pandud mõõk, tükk lambaliha, põdrasarvest kamm ja pooleks murdunud kivist luisk.

Tema kõhu peal olid klaashelmed ja rinnal rauast sõlg.

Mees oli surres 30-40-aastane.

Ta oli 177 sentimeetrit pikk ja kaalus 79 kilo.

